

ALGARVE CONJUNTURA

Mobilidade e Transportes

4^o Trimestre de 2015

ÍNDICE

- Transporte aéreo
- Transporte ferroviário
- Transporte fluvial / marítimo
- Transporte rodoviário

Tráfegos Médios Diários (TMD)

Eixos principais

Eixos secundários

Transporte colectivo de passageiros

Informação reportada a
31 de Dezembro de 2015

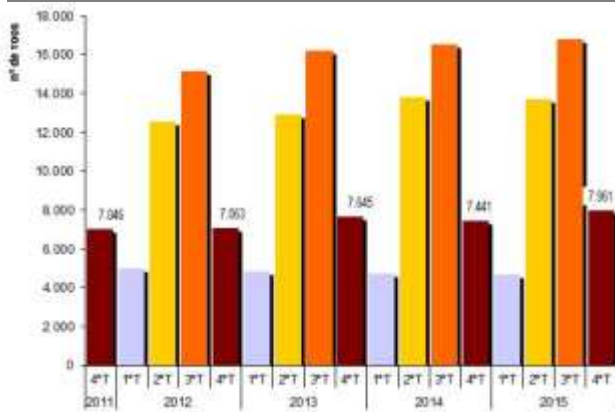


OBSERVATÓRIO *Alg*
das Dinâmicas Regionais

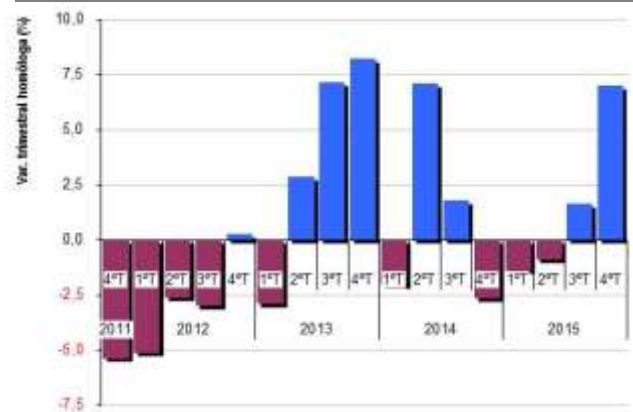


Transporte aéreo

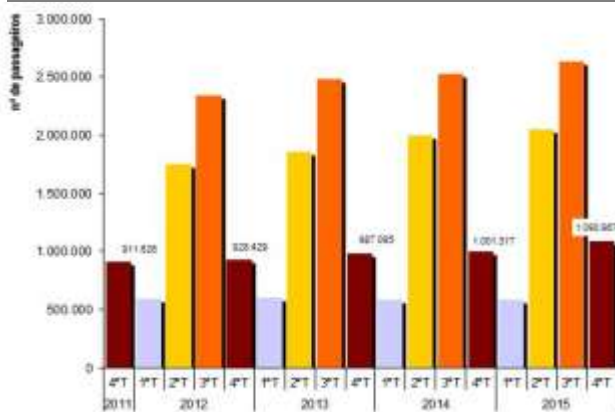
Movimento de aviões no Aeroporto Internacional de Faro, por trimestre



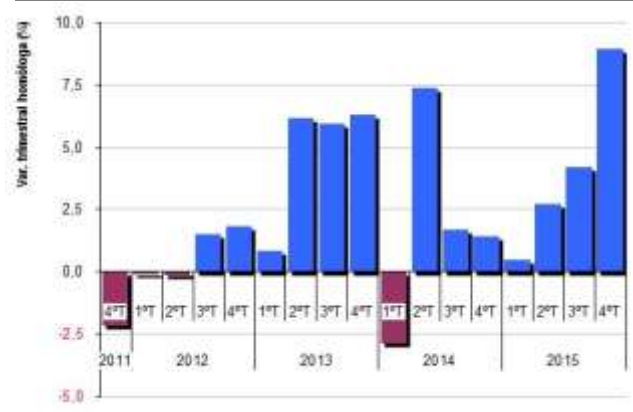
Movimento de aviões no Aeroporto Internacional de Faro – Variação trimestral homóloga (%)



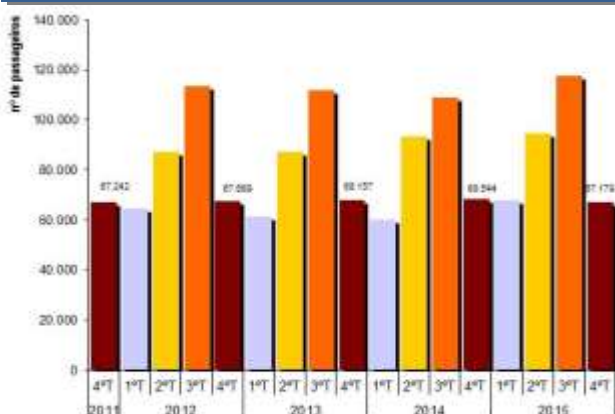
Movimento de passageiros no Aeroporto Internacional de Faro, por trimestre



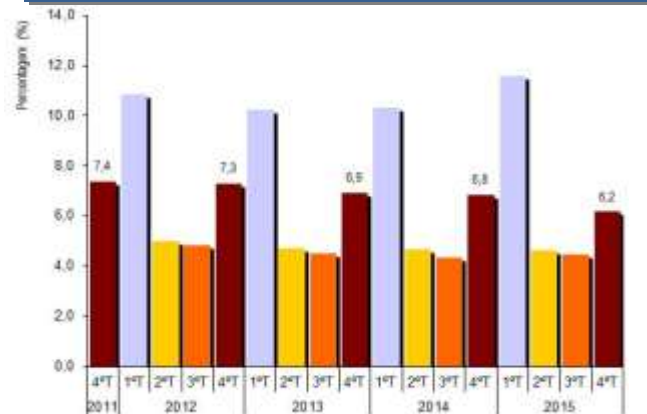
Movimento de passageiros no Aeroporto Internacional de Faro – Variação trimestral homóloga (%)



Movimento de passageiros de/para aeroportos nacionais, por trimestre



Percentagem do movimento de passageiros de/para aeroportos nacionais (no total do trimestre)



Movimento (valores absolutos)

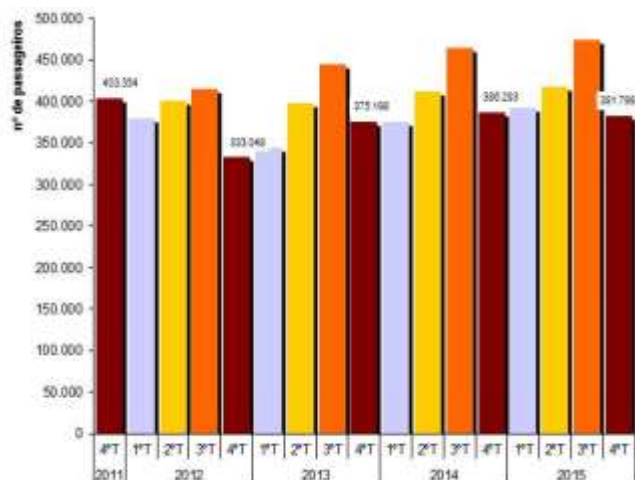
	2012					2013				2014				2015			
	4.º T	1.º T	2.º T	3.º T	4.º T	1.º T	2.º T	3.º T	4.º T	1.º T	2.º T	3.º T	4.º T	1.º T	2.º T	3.º T	4.º T
Aviões	7.063	4.861	12.914	16.245	7.645	4.761	13.830	16.536	7.441	4.695	13.707	16.806	7.961				
Passageiros	928.429	601.881	1.861.260	2.484.712	987.095	584.529	1.998.766	2.526.771	1.001.317	587.505	2.053.304	2.632.667	1.090.967				
Passag. de/para aeroportos nacionais	67.689	61.571	87.283	111.862	68.157	60.155	93.333	109.072	68.544	67.967	94.843	117.536	67.179				
% pass. de/para aerop. nacionais / total	7,3	10,2	4,7	4,5	6,9	10,3	4,7	4,3	6,8	11,6	4,6	4,5	6,2				

Variações trimestrais homólogas (Δ %)

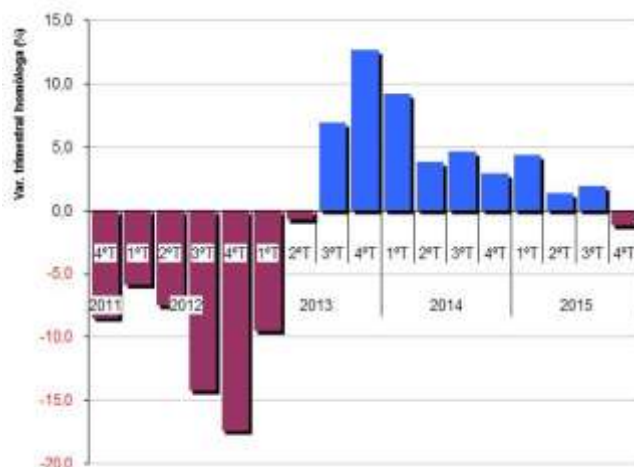
	2012 / 11					2013 / 12				2014 / 13				2015 / 14			
	4.º T	1.º T	2.º T	3.º T	4.º T	1.º T	2.º T	3.º T	4.º T	1.º T	2.º T	3.º T	4.º T	1.º T	2.º T	3.º T	4.º T
Aviões	0,2	-2,9	2,8	7,1	8,2	-2,1	7,1	1,8	-2,7	-1,4	-0,9	1,6	7,0				
Passageiros	1,8	0,8	6,2	6,0	6,3	-2,9	7,4	1,7	1,4	0,5	2,7	4,2	9,0				
Passag. de/para aeroportos nacionais	0,7	-5,0	0,1	-1,5	0,7	-2,3	6,9	-2,5	0,6	13,0	1,6	7,8	-2,0				

Transporte ferroviário

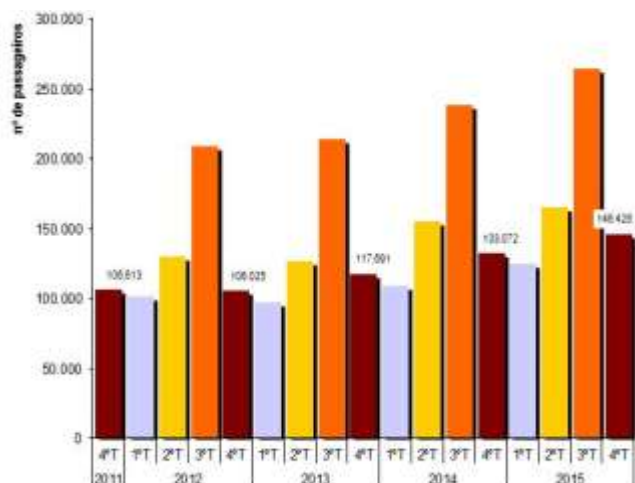
Movimento de passageiros no serviço regional, por trimestre



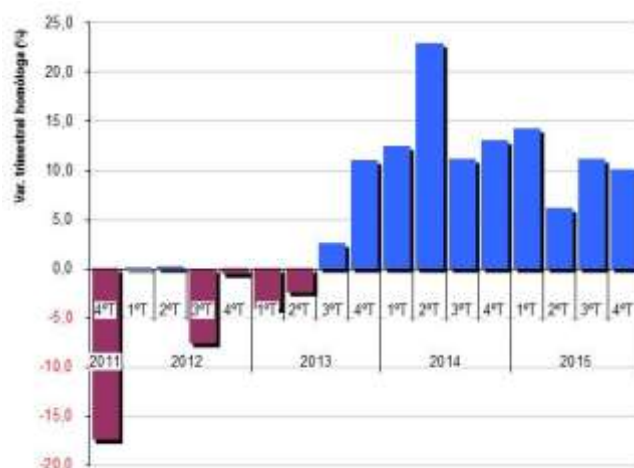
Movimento de passageiros no serviço regional – Variação trimestral homóloga



Movimento de passageiros no serviço de Longo Curso, por trimestre



Movimento de passageiros no serviço de Longo Curso – Variação trimestral homóloga



Movimento de passageiros (valores absolutos)

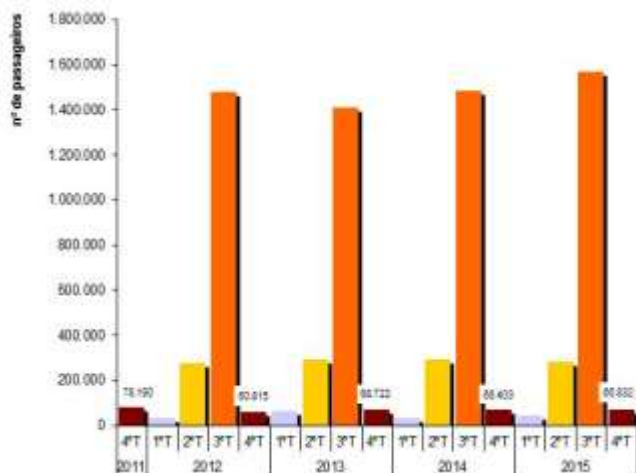
	2012		2013				2014				2015			
	4.ºT	1.ºT	2.ºT	3.ºT	4.ºT	1.ºT	2.ºT	3.ºT	4.ºT	1.ºT	2.ºT	3.ºT	4.ºT	
Serviço Regional	333.048	343.863	397.478	443.822	375.198	375.443	412.602	464.654	386.293	391.751	418.144	473.554	381.799	
Serviço de Longo Curso	106.025	97.442	126.743	214.707	117.691	109.535	155.796	238.647	133.072	125.080	165.436	265.181	146.426	

Variações trimestrais homólogas (Δ %)

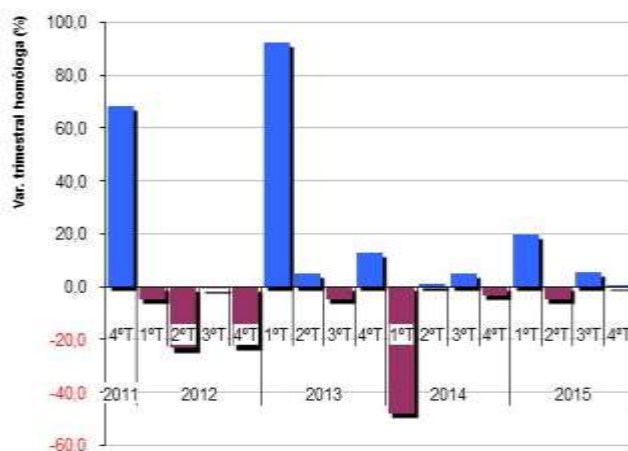
	2012 / 11		2013 / 12				2014 / 13				2015 / 14			
	4.ºT	1.ºT	2.ºT	3.ºT	4.ºT	1.ºT	2.ºT	3.ºT	4.ºT	1.ºT	2.ºT	3.ºT	4.ºT	
Serviço Regional	-17,4	-9,5	-0,7	6,9	12,7	9,2	3,8	4,7	3,0	4,3	1,3	1,9	-1,2	
Serviço de Longo Curso	-0,6	-4,1	-2,4	2,6	11,0	12,4	22,9	11,2	13,1	14,2	6,2	11,1	10,0	

Transporte fluvial / marítimo

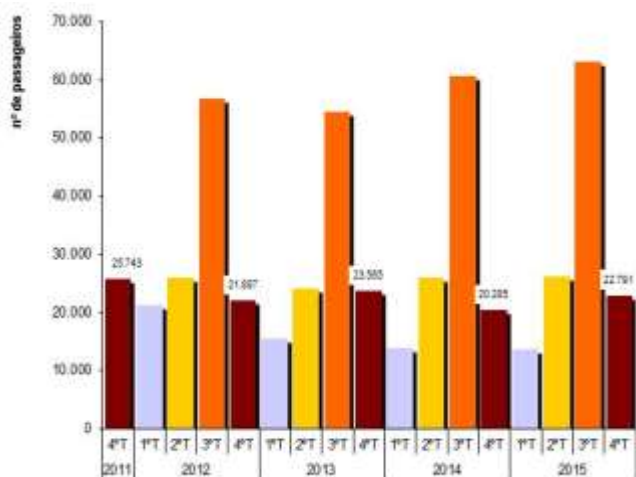
Movimento de passageiros na Ria Formosa, por trimestre



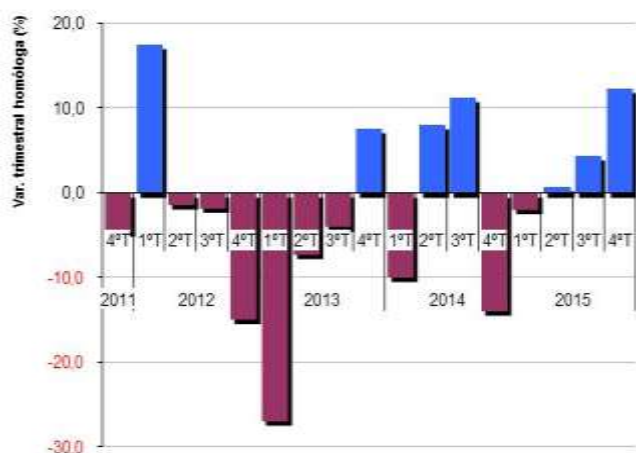
Movimento de passageiros na Ria Formosa – Variação trimestral homóloga (%)



Movimento de passageiros no Guadiana, por trimestre



Movimento de passageiros no Guadiana – Variação trimestral homóloga (%)



Movimento de passageiros (valores absolutos)

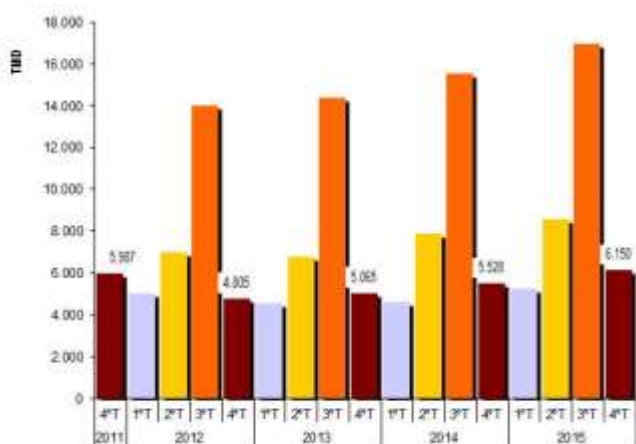
	2012		2013				2014				2015			
	4.º T	1.º T	2.º T	3.º T	4.º T	1.º T	2.º T	3.º T	4.º T	1.º T	2.º T	3.º T	4.º T	
Ria Formosa	60.815	65.205	288.968	1.406.727	68.722	33.856	292.609	1.480.355	66.403	40.526	278.893	1.565.667	66.832	
Guadiana (VRS António – Ayamonte)	21.897	15.376	23.955	54.369	23.565	13.841	25.883	60.439	20.285	13.572	26.044	63.067	22.791	

Variações trimestrais homólogas (Δ %)

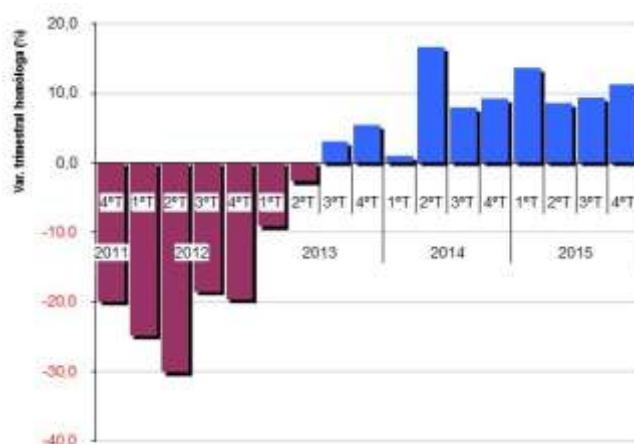
	2012 / 11	2013 / 12				2014 / 13				2015 / 14			
	4.º T	1.º T	2.º T	3.º T	4.º T	1.º T	2.º T	3.º T	4.º T	1.º T	2.º T	3.º T	4.º T
Ria Formosa	-22,2	92,2	5,0	-4,7	13,0	-48,1	1,3	5,2	-3,4	19,7	-4,7	5,8	0,6
Guadiana (VRS António – Ayamonte)	-14,9	-26,9	-7,3	-4,0	7,6	-10,0	8,0	11,2	-13,9	-1,9	0,6	4,3	12,4

Transporte rodoviário (TMD) – Eixos principais

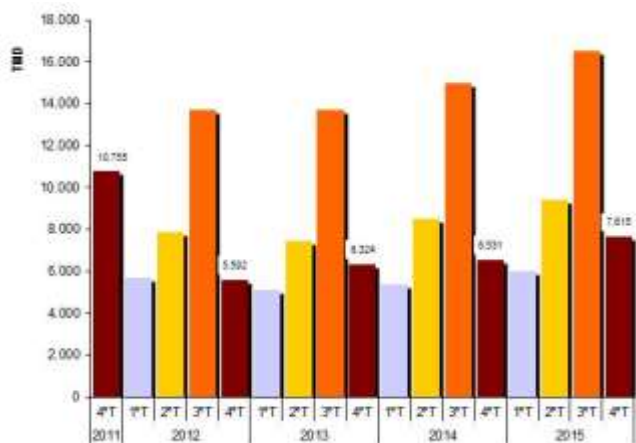
TMD na A2 (Almodôvar / S.B. Messines), por trimestre



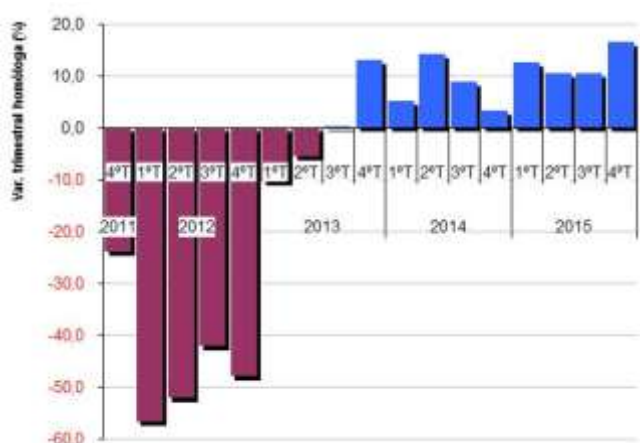
TMD na A2 (Almodôvar / S.B. Messines) – VT Homóloga (%)



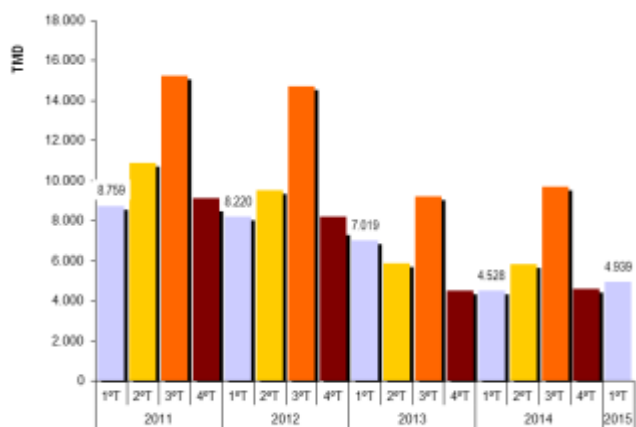
TMD na A22, por trimestre



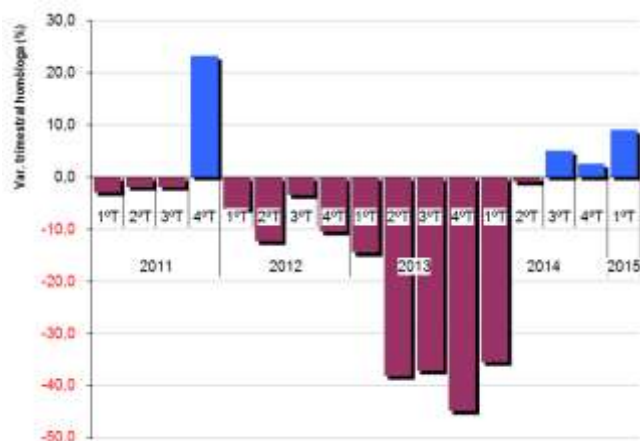
TMD na A22 – VT Homóloga (%)



TMD na Ponte Internacional do Guadiana, por trimestre



TMD na Ponte Internacional do Guadiana – VT Homóloga (%)



Tráfego Médio Diário - TMD (valores absolutos)

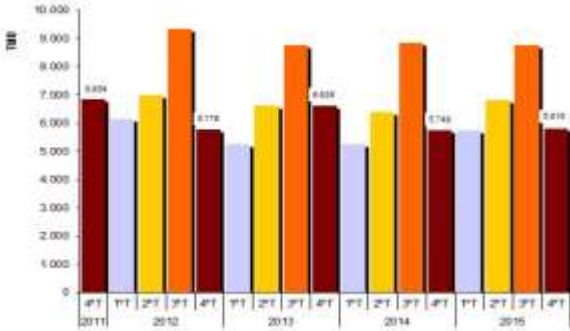
	2012				2013				2014				2015				
	4.º T	1.º T	2.º T	3.º T	4.º T	1.º T	2.º T	3.º T	4.º T	1.º T	2.º T	3.º T	4.º T	1.º T	2.º T	3.º T	4.º T
A2 (troço Almodôvar – SB Messines)	4.805	4.590	6.781	14.410	5.065	4.634	7.900	15.535	5.528	5.262	8.568	16.984	6.150				
A22 (Via do Infante)	5.592	5.079	7.427	13.717	6.324	5.336	8.493	14.952	6.531	6.012	9.383	16.537	7.615				
Ponte Internacional do Guadiana	8.192	7.019	5.898	9.238	4.515	4.528	5.840	9.695	4.627	4.939	6.995	10.358					

Variações trimestrais homólogas (Δ %)

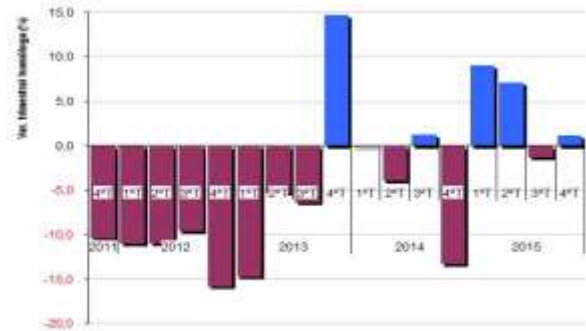
	2012 / 11				2013 / 12				2014 / 13				2015 / 14				
	4.º T	1.º T	2.º T	3.º T	4.º T	1.º T	2.º T	3.º T	4.º T	1.º T	2.º T	3.º T	4.º T	1.º T	2.º T	3.º T	4.º T
A2 (troço Almodôvar – SB Messines)	-19,7	-9,3	-2,8	3,0	5,4	1,0	16,5	7,8	9,2	13,5	8,5	9,3	11,2				
A22 (Via do Infante)	-48,0	-10,4	-5,6	0,0	13,1	5,1	14,4	9,0	3,3	12,7	10,5	10,6	16,6				
Ponte Internacional do Guadiana	-10,5	-14,6	-38,2	-37,2	-44,9	-35,5	-1,0	4,9	2,5	9,1	19,8	6,8					

Transporte rodoviário (TMD) – Eixos secundários

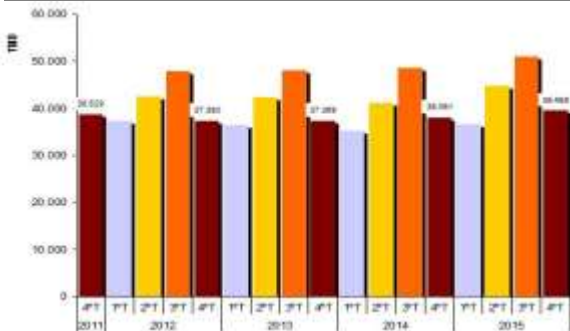
TMD no IC1 (SB Messines / Tunes), por trimestre



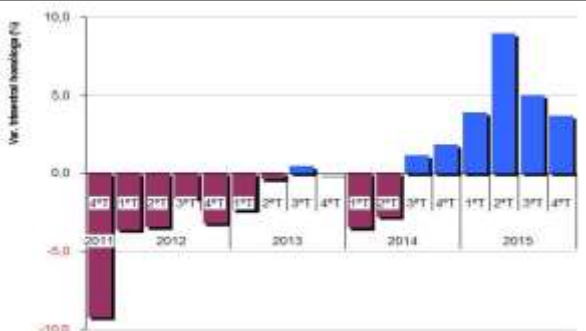
TMD no IC1 (SB Messines / Tunes) – VT Homóloga (%)



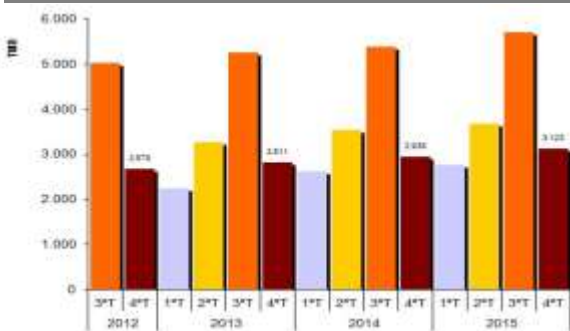
TMD na N125 (SJ Venda / Nó da A22 - Faro), por trimestre



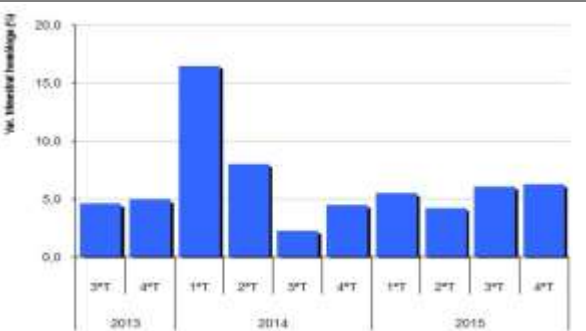
TMD na N125 (SJ Venda / Nó da A22 - Faro) – VT Homóloga (%)



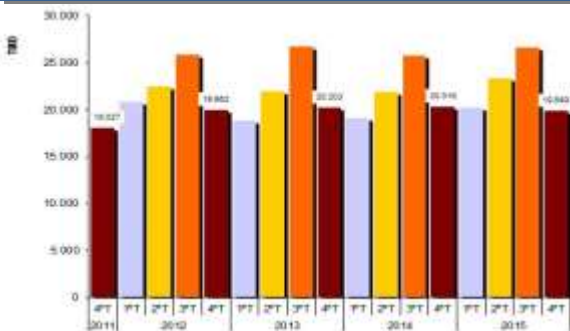
TMD na N120 (Odeceixe / Aljezur), por trimestre



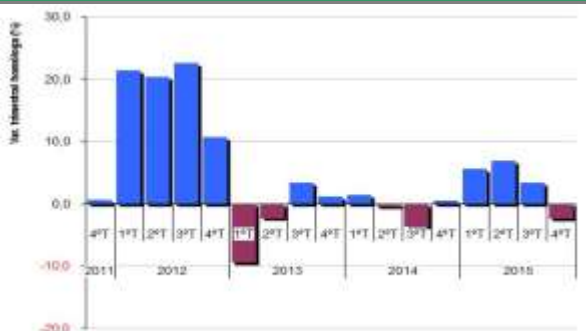
TMD na N120 (Odeceixe / Aljezur) – VT Homóloga (%)



TMD na N125 (Odiáxere / Estômbar), por trimestre



TMD na N125 (Odiáxere / Estômbar) – VT Homóloga (%)



Tráfego Médio Diário - TMD (valores absolutos)

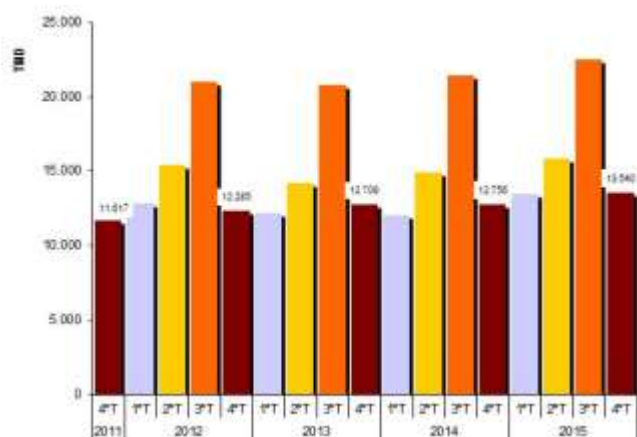
	2012		2013				2014				2015			
	4.º T	1.º T	2.º T	3.º T	4.º T	1.º T	2.º T	3.º T	4.º T	1.º T	2.º T	3.º T	4.º T	
IC1 - S. Bart. de Messines / Tunes	5.776	5.264	6.629	8.751	6.626	5.258	6.371	8.860	5.749	5.732	6.828	8.750	5.816	
N125 - SJ Venda / Nó da A22 (Faro)	37.380	36.443	42.281	48.007	37.369	35.156	41.093	48.563	38.061	36.530	44.784	50.978	39.468	
N120 - Odeceixe / Aljezur	2.678	2.251	3.261	5.254	2.811	2.623	3.524	5.373	2.938	2.768	3.673	5.701	3.123	
N125 - Odiáxere / Estômbar	19.962	18.830	21.916	26.708	20.203	19.096	21.840	25.748	20.316	20.166	23.349	26.629	19.849	

Variações trimestrais homólogas (Δ %)

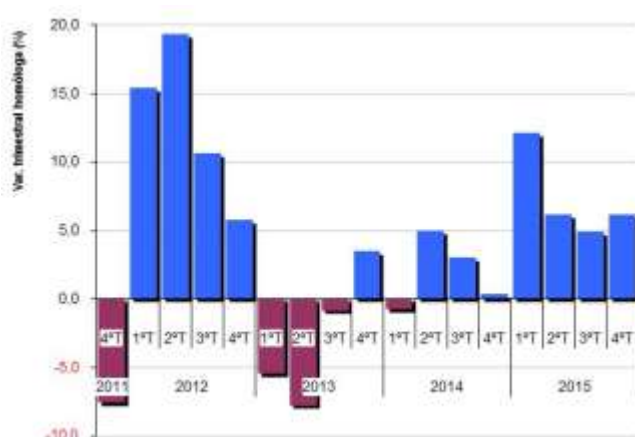
	2012 / 11					2013 / 12				2014 / 13				2015 / 14			
	4.º T	1.º T	2.º T	3.º T	4.º T	1.º T	2.º T	3.º T	4.º T	1.º T	2.º T	3.º T	4.º T	1.º T	2.º T	3.º T	4.º T
IC1 - S. Bart. de Messines / Tunes	-15,7	-14,6	-5,3	-6,3	14,7	-0,1	-3,9	1,3	-13,2	9,0	7,2	-1,2	1,2	9,0	7,2	-1,2	1,2
N125 - SJ Venda / Nó da A22 (Faro)	-3,2	-2,4	-0,4	0,4	-0,0	-3,5	-2,8	1,2	1,9	3,9	9,0	5,0	3,7	3,9	9,0	5,0	3,7
N120 - Odeceixe / Aljezur	---	---	---	4,6	5,0	16,5	8,1	2,3	4,5	5,5	4,2	6,1	6,3	5,5	4,2	6,1	6,3
N125 - Odiáxere / Estômbar	10,7	-9,4	-2,2	3,5	1,2	1,4	-0,3	-3,6	0,6	5,6	6,9	3,4	-2,3	5,6	6,9	3,4	-2,3

Transporte rodoviário (TMD) – Eixos secundários

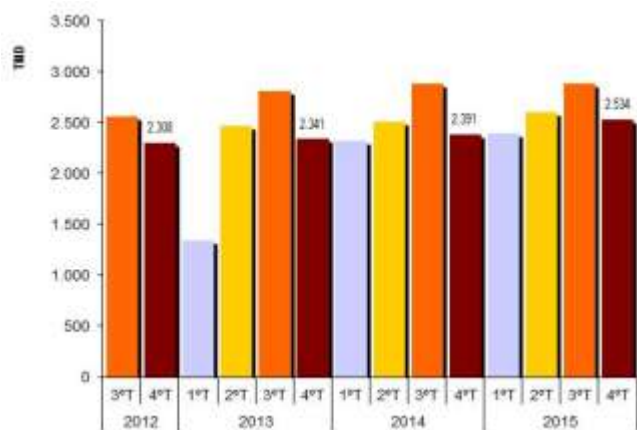
TMD na N125 (Tavira / Olhão – Acesso à A22), por trimestre



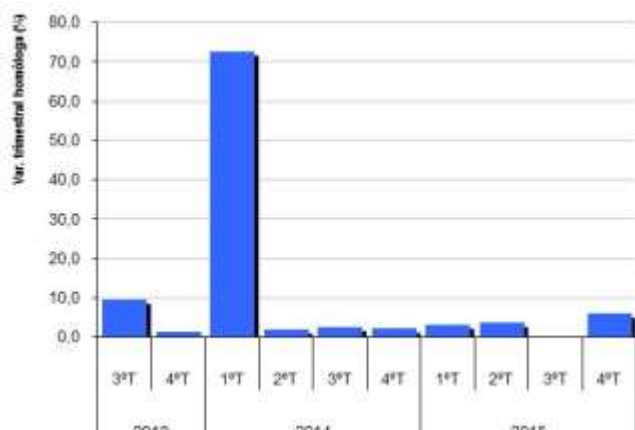
TMD na N125 (Tavira / Olhão – Acesso à A22) – VT Homóloga (%)



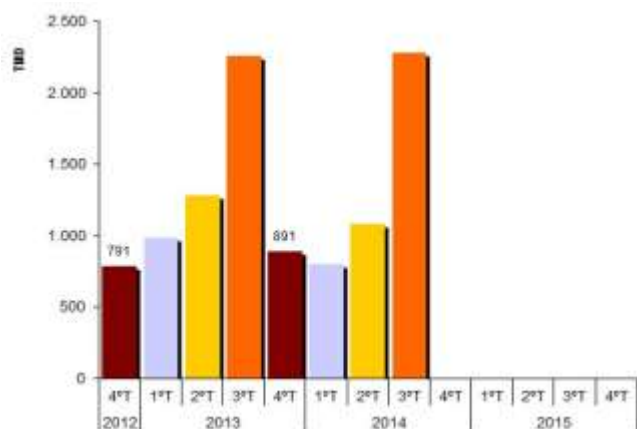
TMD na R270 (SB Alportel / SCF do Bispo), por trimestre



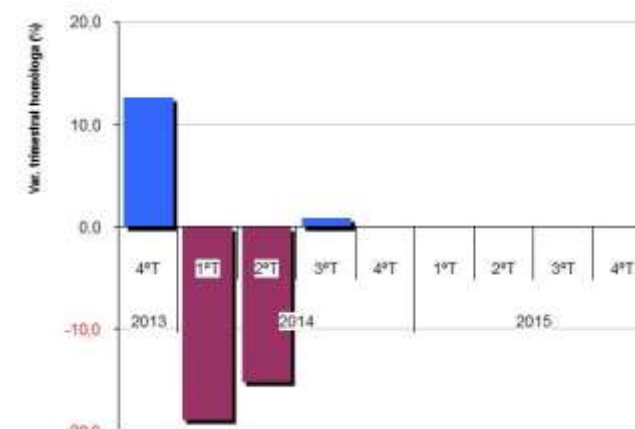
TMD na R270 (SB Alportel / SCF do Bispo) – VT Homóloga (%)



TMD na N122 (Mértola / Sta. Marta), por trimestre



TMD na N122 (Mértola / Sta. Marta) – VT Homóloga (%)



Tráfego Médio Diário - TMD (valores absolutos)

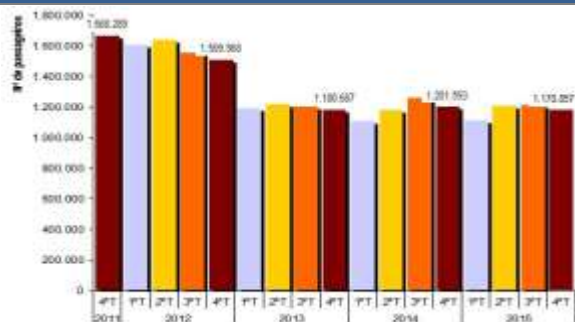
	2012		2013				2014				2015			
	4º T	1º T	1º T	2º T	3º T	4º T	1º T	2º T	3º T	4º T	1º T	2º T	3º T	4º T
N125 - Tavira / Olhão (Acesso à A22)	12.285	12.117	14.178	20.773	12.709	12.022	14.880	21.401	12.756	13.472	15.796	22.452	13.540	
R270 - SB Alportel / SCF do Bispo	2.308	1.343	2.465	2.811	2.341	2.319	2.513	2.885	2.391	2.393	2.604	2.891	2.534	
N122 - Mértola / Santa Marta	791	990	1.280	2.260	891	803	1.086	2.281	---	---	---	---	---	

Variações trimestrais homólogas (Δ %)

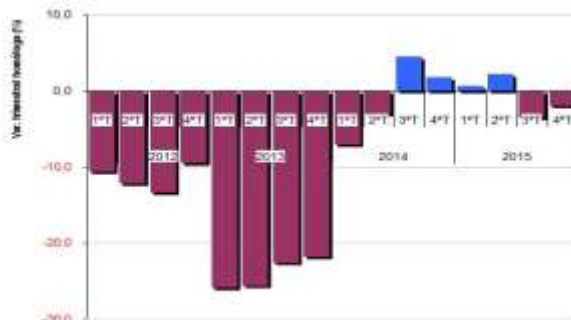
	2012 / 11		2013 / 12				2014 / 13				2015 / 14			
	4º T	1º T	1º T	2º T	3º T	4º T	1º T	2º T	3º T	4º T	1º T	2º T	3º T	4º T
N125 - Tavira / Olhão (Acesso à A22)	5,8	-5,4	-7,7	-0,8	3,4	-0,8	5,0	3,0	0,4	12,1	6,2	4,9	6,1	
R270 - SB Alportel / SCF do Bispo	---	---	---	9,6	1,4	72,7	1,9	2,6	2,1	3,2	3,6	0,2	6,0	
N122 - Mértola / Santa Marta	---	---	---	---	12,7	-18,9	-15,2	0,9	---	---	---	---	---	

Transporte colectivo rodoviário – movimento de passageiros

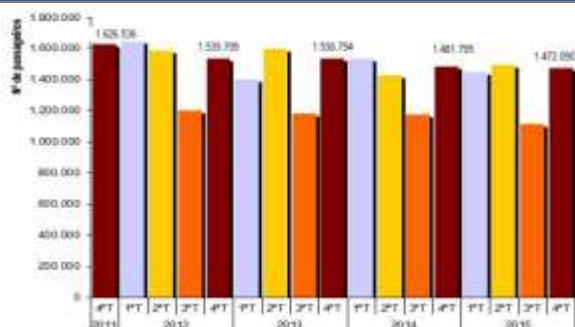
Ligações urbanas, por trimestre



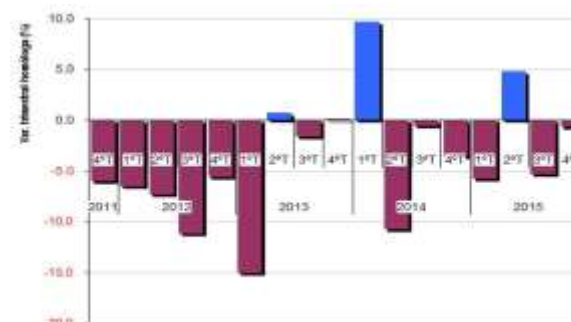
Ligações urbanas – Variação Trimestral Homóloga (%)



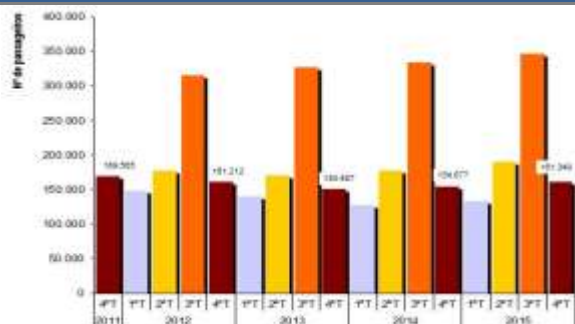
Ligações inter-urbanas, por trimestre



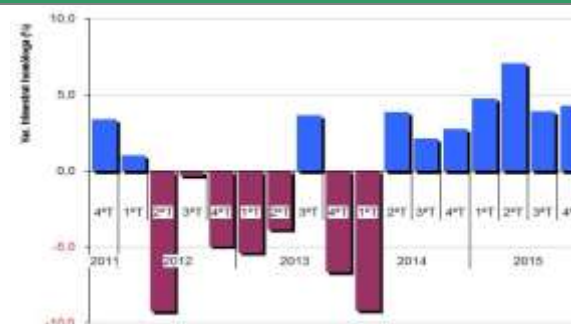
Ligações inter-urbanas – Variação Trimestral Homóloga (%)



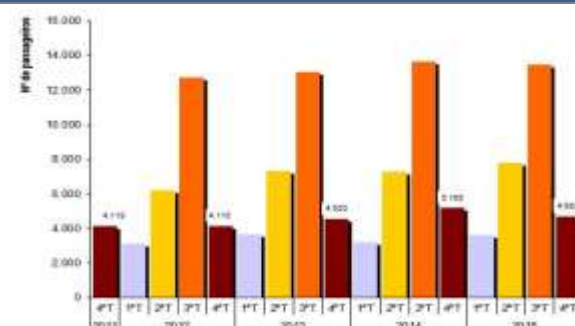
Ligações inter-regionais, por trimestre



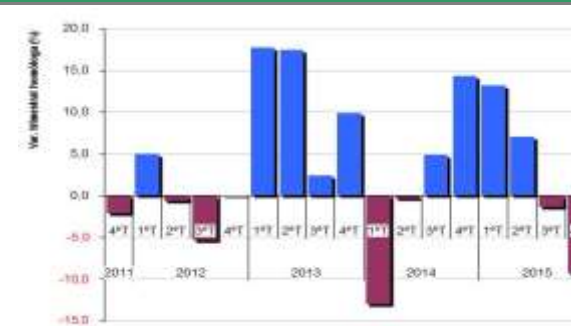
Ligações inter-regionais – Variação Trimestral Homóloga (%)



Ligações internacionais, por trimestre



Ligações internacionais – Variação Trimestral Homóloga (%)



Movimento de passageiros (valores absolutos)

	2012		2013				2014				2015			
	4.º T	1.º T	1.º T	2.º T	3.º T	4.º T	1.º T	2.º T	3.º T	4.º T	1.º T	2.º T	3.º T	4.º T
Ligações urbanas	1.509.968	1.191.171	1.219.883	1.205.267	1.180.687	1.107.581	1.183.449	1.259.433	1.201.593	1.114.754	1.209.341	1.215.421	1.178.857	
Ligações inter-urbanas	1.535.709	1.400.275	1.597.450	1.180.878	1.536.754	1.536.294	1.425.130	1.174.519	1.481.795	1.447.639	1.494.276	1.111.848	1.472.090	
Ligações inter-regionais	161.212	140.521	170.567	325.082	150.487	127.646	177.195	333.522	154.677	133.729	189.719	346.635	161.348	
Ligações internacionais	4.116	3.661	7.305	13.029	4.520	3.184	7.281	13.664	5.165	3.603	7.795	13.477	4.683	

Variações trimestrais homólogas (Δ %)

	2012 / 11		2013 / 12				2014 / 13				2015 / 14			
	4.º T	1.º T	1.º T	2.º T	3.º T	4.º T	1.º T	2.º T	3.º T	4.º T	1.º T	2.º T	3.º T	4.º T
Ligações urbanas	-9,5	-25,9	-25,6	-22,6	-21,8	-7,0	-3,0	4,5	1,8	0,6	2,2	-3,5	-1,9	
Ligações inter-urbanas	-5,6	-15,0	0,7	-1,6	0,1	9,7	-10,8	-0,5	-3,6	-5,8	4,9	-5,3	-0,7	
Ligações inter-regionais	-4,9	-5,4	-3,8	3,2	-6,7	-9,2	3,9	2,1	2,8	4,8	7,1	3,9	4,3	
Ligações internacionais	-5,3	-0,1	17,7	17,4	2,4	9,8	-13,0	4,9	4,9	13,2	7,1	-1,4	-9,3	

NOTA METODOLÓGICA

A. Enquadramento, Objectivos e Metodologia

O projecto teve início em 2009 e tem por objectivo, no âmbito dos trabalhos do Boletim Trimestral de Conjuntura desta CCDR, acompanhar, monitorizar e analisar o sector da Mobilidade e Transportes. Ciente da importância de que se revestem os aspectos relacionados com este sector no quadro das dinâmicas regionais, a Divisão de Estudos Regionais procedeu, em primeiro lugar, a uma definição do âmbito de base dos principais subsistemas e dos indicadores do sector da Mobilidade e Transportes a monitorizar e a analisar. Tem-se um entendimento que a recolha, elaboração e divulgação dos indicadores constitui um importante contributo para a realização de análises e o estabelecimento de relações com outros domínios das dinâmicas regionais – nomeadamente o turismo, a urbanização e o ordenamento do território – tendo porém presente que, infelizmente, não nos é possível estabelecer em concreto essas relações (o mesmo ocorrendo com as instituições produtoras de estatísticas oficiais e com outros organismos da administração, que não estão estruturadas para constituir, regular e monitorizar sistematicamente indicadores nestes domínios).

Foi constituído um total de 21 indicadores que permitem, em traços muito gerais:

- Acompanhar a evolução da mobilidade e dos fluxos de transporte na Região do Algarve;
- Estabelecer comparações entre as evoluções dos movimentos dos diferentes meios de transporte;
- Relacionar as evoluções dos movimentos dos diferentes modos de transporte com outros domínios das dinâmicas regionais;
- Dispor de valores e de elementos que poderão ser integrados na definição de estratégias e na implementação de medidas com vista à melhoria das infraestruturas viárias, à articulação entre os serviços prestados pelos diferentes operadores e à correcção dos desequilíbrios regionais. Embora o projecto tenha tido início em 2009, procedeu-se a uma recolha retrospectiva da informação – a 2007 –, ano a partir do qual toda a informação foi agregada por trimestres. Trimestralmente, em regra nas primeiras três semanas após a conclusão do trimestre (dependendo da maior ou menor rapidez com que os organismos, concessionários e operadores disponibilizam a informação), procede-se a um tratamento da informação recolhida, o consequente tratamento estatístico e a divulgação dos resultados no presente Boletim (posteriormente integrado no Boletim de Trimestral de Conjuntura desta CCDR).

A informação contida no Boletim Trimestral da Mobilidade e Transportes compreende a apresentação:

- Gráfico com os valores absolutos dos indicadores para últimos 17 trimestres, o que permite a comparação dos últimos 5 trimestres homólogos;
- Gráfico com os valores respeitantes à variação trimestral homóloga (com referência ao trimestre homólogo do ano anterior) dos indicadores para os últimos 17 trimestres, o que permite a comparação dos últimos 5 trimestres homólogos;
- Tabela com os valores absolutos e variações trimestrais homólogas para os últimos 13 trimestres.

B. Fontes de informação

B.1. Transporte aéreo: informação disponibilizada pela ANAC – Autoridade Nacional da Associação Civil

B.2. Transporte marítimo/fluvial: informação disponibilizada pela Docapesca – Portos e Lotas, SA

B.3. Transporte ferroviário: informação disponibilizada pelos serviços da CP Faro (sistema regional) e serviços centrais da CP (serviço de Longo Curso)

B.4. Transporte rodoviário:

B.4.1. Tráfego rodoviário nos principais eixos regionais:

B.4.1.1. TMD no troço da A2 (Almodôvar / S. Bartolomeu de Messines) – informação disponibilizada pela BRISA, SA

B.4.1.2. TMD na Ponte Internacional do Guadiana – informação disponibilizada pelo Instituto da Mobilidade e dos Transportes, I.P.

B.4.1.3. TMD na A22 – informação disponibilizada pela EUROSCUT – Sociedade Concessionária da SCUT do Algarve, SA

B.4.2. Tráfego rodoviário nos eixos secundários, informação disponibilizada pela Infraestruturas de Portugal, SA:

B.4.2.1. TMD em secção do IC1 - S. Bartolomeu de Messines / Tunes;

B.4.2.2. TMD em secção da N125 - S. João da Venda / Nó da A22 (Faro);

B.4.2.3. TMD em secção da N125 - Odiáxere / Estombar;

B.4.2.4. TMD em secção da N125 - Tavira / Olhão (acesso à A22);

B.4.2.5. TMD em secção da N125 - Odeceixe / Aljezur;

B.4.2.6. TMD em secção da R270 - SB Alportel / Sta. Catarina Fonte do Bispo;

B.4.2.7. TMD em secção da N122 - Mértola / Sta. Marta;

B.4.3. Transporte colectivo rodoviário de passageiros:

B.4.3.1. Passageiros transportados nas carreiras das ligações urbanas – informação disponibilizada pela EVA Transportes SA

B.4.3.2. Passageiros transportados nas carreiras das ligações inter-urbanas – informação disponibilizada pela EVA Transportes SA

B.4.3.3. Passageiros transportados nas carreiras das ligações inter-regionais – informação disponibilizada pela EVA Transportes SA

B.4.3.4. Passageiros transportados nas carreiras das ligações internacionais – informação disponibilizada pela EVA Transportes SA

Informação disponibilizada por:



Autoridade Nacional da Aviação Civil

Comboios de Portugal

Infraestruturas de Portugal, SA

Euroscut, SA

Eva Transportes, SA

Brisa - Auto-estradas de Portugal, SA

Docapesca – Portos e Lotas, SA

Instituto da Mobilidade e dos Transportes, I.P.

Contactos

Direcção de Serviços de Desenvolvimento Regional
Alexandre Domingues (adomingues@ccdr-alg.pt)

Imprensa:
Gabinete de Comunicação e Imagem da CCDR Algarve
gabinetecomunicacao@ccdr-alg.pt

www.ccdr-alg.pt

Tel.: 289 895 200